



# Relatório de Atividades

## 2023





## Índice

<b>1. Enquadramento</b> .....	p. 5
<b>2. Caraterização da Santa Casa da Misericórdia do Cartaxo</b> .....	p. 6
<b>2.1 Caraterização da População Alvo</b> .....	p. 6
<b>3. Monitorização e Avaliação do Plano de Ação 2023</b>	
<b>Eixo I: Gestão e Sustentabilidade</b>	
• Assegurar o equilíbrio económico e financeiro da SCMC .....	p. 10
<b>Eixo II: Qualidade e Inovação</b>	
• Implementar um Sistema de Gestão da Qualidade (SGQ) pela ISO 9001:2015 nas respostas sociais da SCMC .....	p. 13
• Melhorar, no âmbito do SGQ, o Processo de Suporte Recursos: Gestão da Manutenção .....	p. 14
• Melhorar, no âmbito do SGQ, o Processo de Suporte Recursos: Gestão do Aprovisionamento .....	p. 14
• Melhorar, no âmbito do SGQ, o Processo de Suporte Recursos: HACCP e SSHT .....	p. 15
• Aplicar o Regulamento Geral de Proteção de Dados .....	p. 16
• Inovar/Melhorar as condições de acolhimento, os serviços prestados e os cuidados disponibilizados aos utentes .....	p. 16
• Implementar melhorias e adotar procedimentos que correspondam às necessidades e expectativas dos intervenientes: Utentes; Familiares; Colaboradores e Parceiros da Instituição ..	p. 17
<b>Eixo III: Comunicação, Marketing e Parcerias</b>	
• Melhorar a comunicação interna e externa da SCMC .....	p. 17
• Promover e divulgar as atividades desenvolvidas na SCMC.....	p. 18
• Envolver os parceiros nas atividades da SCMC.....	p. 19



#### **Eixo IV: Investimentos e Infraestruturas**

- Requalificação do Lar de S. João ..... p. 20

#### **Eixo V: Recursos Humanos**

- Aumentar as qualificações escolares e profissionais dos colaboradores da Instituição ..... p. 21
- Valorização Pessoal e Motivação das Equipas de Trabalho ..... p. 21
- Renovar, anualmente, os Equipamentos de Proteção Individual (EPI) ..... p. 22
- Sensibilizar a comunidade para a importância do voluntariado..... p. 22

#### **Eixo VI: Ação Social, Comunitária e Religiosa**

- Dinamizar o Plano Individual dos utentes das respostas sociais da SCMC ..... p. 23
  - Apoiar o desenvolvimento de competências pessoais e profissionais de elementos da Comunidade ..... p. 25
  - Praticar atos de culto católico, baseado nos princípios da doutrina e moral cristã -  
– Ação Religiosa..... p. 26
- 4. Considerações Finais ..... p. 27**

#### **ANEXO**

#### **Relatório de Avaliação e Monitorização do Plano de Atividades e Desenvolvimento Pessoal 2023**



## **Abreviaturas e Siglas**

- ASU – Atividade Socialmente Uteis
- CD – Centro de Dia
- CFPS – Centro de Formação Profissional de Santarém
- CLASC - Concelho Local de Ação Social do Cartaxo
- CSC - Casa de Santa Cruz
- EAPN – Rede Europeia Anti-Pobreza
- ECCIC - Equipa de Cuidados Continuados Integrados do Cartaxo
- EFA – Educação Formação de Adultos
- EPI – Equipamento de Proteção Individual
- ERPI – Estrutura Residencial para Pessoas Idosos
- HACCP - Análise de Perigos e Controlo dos Pontos Críticos
- IEFP- Instituto do Emprego e Formação Profissional
- IPSS – Instituição Particular de Solidariedade Social
- ISS – Instituto de Segurança Social
- JIC – Jardim de Infância do Cartaxo
- MA – Mesa Administrativa
- MAP – Medidas de Autoproteção
- NEE – Necessidades Educativas Especiais
- NLI - Núcleo Local de Inserção
- PADP - Plano de Atividades e Desenvolvimento Pessoal
- PAO – Plano Atividades e Orçamento
- PAF – Plano Anual Formação
- PARES – Programa de Alargamento da Rede dos Equipamentos Sociais
- PI – Plano Individual
- SAD – Serviço de Apoio Domiciliário
- SCMC – Santa Casa da Misericórdia do Cartaxo
- SGQ – Sistema de Gestão de Qualidade
- SSHT – Saúde, Segurança e Higiene no Trabalho
- RGPD – Regulamento Geral de Proteção Dados
- UMP – União das Misericórdias Portuguesas



## 1. Enquadramento

No cumprimento do imperativo legal e estatutário, cumpre-nos apresentar o presente Relatório de Atividades de 2023 à Assembleia Geral da Santa Casa da Misericórdia do Cartaxo.

Tendo por base o PAO 2023, procurou-se concretizar os objetivos operacionais exequíveis no Plano de Ação para 2023. Em 2023 as visitas aos utentes voltaram a números mais próximos aos números pré-pandemia e foi possível voltar a fazer atividades com as famílias e outras pessoas da Comunidade. Em 2023 voltou a realizar-se o Arraial de São João, o que trouxe muita alegria à nossa comunidade. Foi também em 2023 que os Peregrinos voltaram a pernoitar no Lar de São João., um grupo em maio e outro em outubro e foi muito interessante observar a relação que se estabeleceu entre utentes e peregrinos

Assim, o presente documento indica se os objetivos operacionais previstos foram ou não concretizados, ou se ainda estão a decorrer. No campo da Análise Crítica são prestados esclarecimentos adicionais relativamente às ações realizadas. Este mesmo campo é utilizado para expor os motivos que levaram à não concretização de alguns dos objetivos planeados.

Durante o ano de 2023 apoiaram-se 224 utentes, através de sete respostas sociais. A maioria dos utentes acompanhados foram do sexo feminino, com idade superior a 80 anos (a média de idades é de 83 anos) e que apresentavam algum tipo de incapacidade e/ou deficiência. No ponto 2.1 deste documento apresenta-se uma caracterização mais exaustiva dos utentes apoiados ao longo do ano.

A Santa Casa da Misericórdia do Cartaxo, para assegurar o cumprimento da sua missão, segue as orientações legais previstas nos protocolos de cooperação com o Instituto da Segurança Social e outra legislação em vigor para o terceiro setor que estipula, por exemplo, os rácios mínimos de pessoal por categoria profissional para cada resposta social. Assim, nas sete respostas sociais desenvolvidas nas duas unidades da Santa Casa da Misericórdia do Cartaxo colaboraram mais de 100 trabalhadores.

## 2. Caracterização da Santa Casa da Misericórdia do Cartaxo

### 2.1. Caracterização da população-alvo

A Santa Casa da Misericórdia do Cartaxo desenvolve a sua atividade através de sete respostas sociais. Das quais apenas quatro são comparticipadas pelo Instituto de Segurança Social (ERPI Lar de S. João; Centro de Dia; Serviço de Apoio Domiciliário; Cantinas Sociais).

A Figura 1 apresenta a capacidade das respostas sociais da Santa Casa da Misericórdia do Cartaxo, as vagas protocoladas com o ISS e o número de utentes a frequentar as várias respostas em dezembro de 2023.

Respostas Sociais	Capacidade	Vagas Protocoladas (ISS)	Nº Utentes a frequentar (Dez.23)
ERPI LSJ	67	65	67
Serviço de Apoio Domiciliário	40	40	40
Centro de Dia *	29	24	0
Residências	14	0	9
ADP	50	0	2
Cantinas Sociais	40 (refeições)	6 refeições	5 (6 refeições)
ERPI CSC	37	0	33

Fig. 1: Caracterização das Respostas Sociais da SCMC

\* A resposta social Centro de Dia foi suspensa em 16 de março de 2020 na sequência da proliferação da Pandemia COVID-19 (nos termos do Decreto-Lei nº 10-A/2020) e em 20/07/2023 foi pedido ao Centro Distrital da Segurança Social de Santarém o fecho do acordo de Cooperação para esta resposta, encontrando-se a N/ Instituição a aguardar deliberação

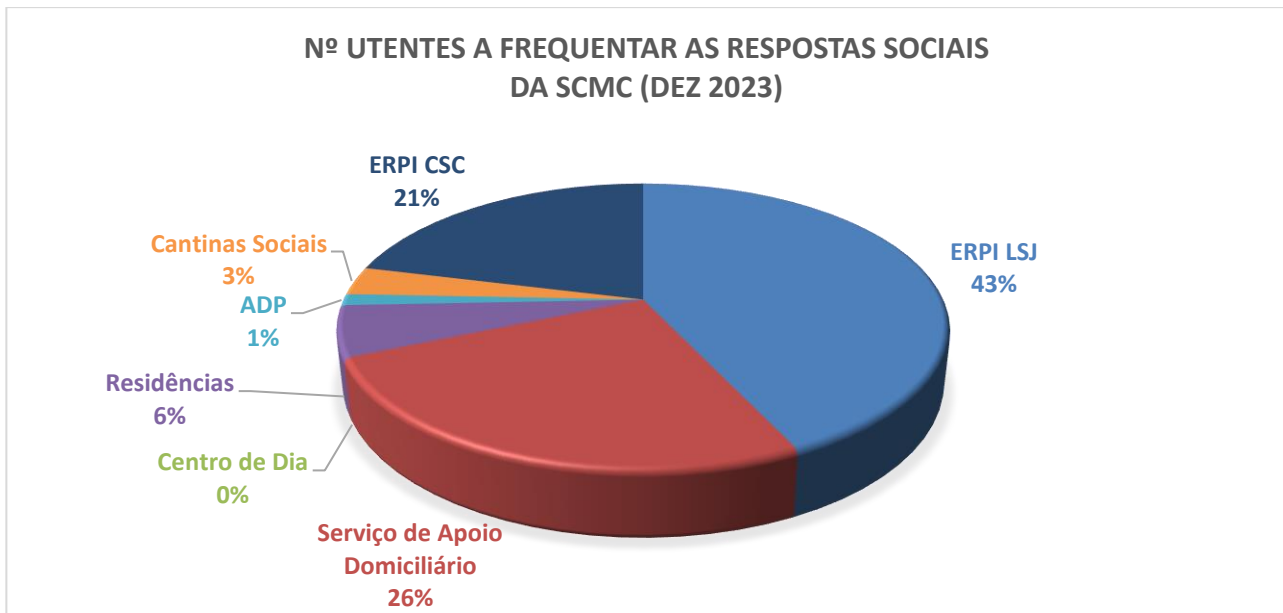


Fig. 2: Distribuição dos Utentes por Resposta Social em dezembro de 2023

Na figura nº 3 verifica-se que, a Santa Casa da Misericórdia do Cartaxo apoiou 224 utentes durante o ano de 2023 através das sete respostas sociais.

Respostas Sociais	Frequência	Admissões	Saídas
ERPI LSJ	94	22	27
Serviço de Apoio Domiciliário	59	19	19
Centro de Dia	4	0	4
Residências	10	4	3
ADP	2	0	0
Cantinas Sociais	9	4	4
ERPI CSC	46	12	11
<b>TOTAL</b>	<b>224</b>	<b>61</b>	<b>68</b>

Fig.3: Utentes apoiados em 2023 por Resposta Social



Durante o ano de 2023 foram apoiados 94 utentes na ERPI do Lar de S. João, 46 utentes na ERPI da Casa de Santa Cruz, 4 no Centro de Dia (ainda que só 2 tivessem serviços domiciliários), 59 no Serviço de Apoio Domiciliário, 10 nas Residências, 2 exclusivamente no Atendimento Domiciliário Permanente e 9 utentes nas Cantinas Sociais (num total de 1998 refeições confeccionadas).

Em relação à divisão por géneros, a Figura 4 evidencia que na maioria das Respostas Sociais prevalece o género feminino, à exceção da resposta social SAD.

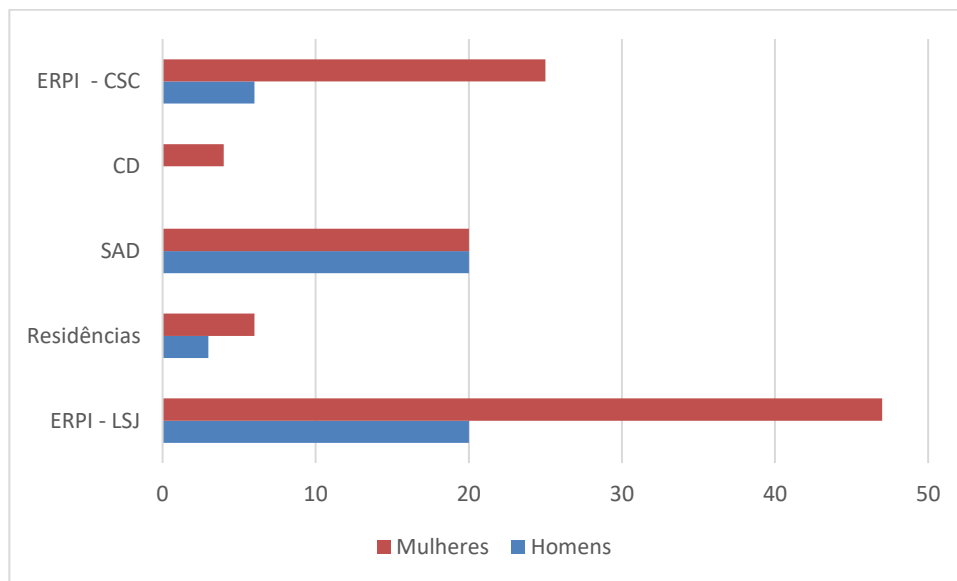


Fig.4 Divisão por género nas diferentes Respostas Sociais

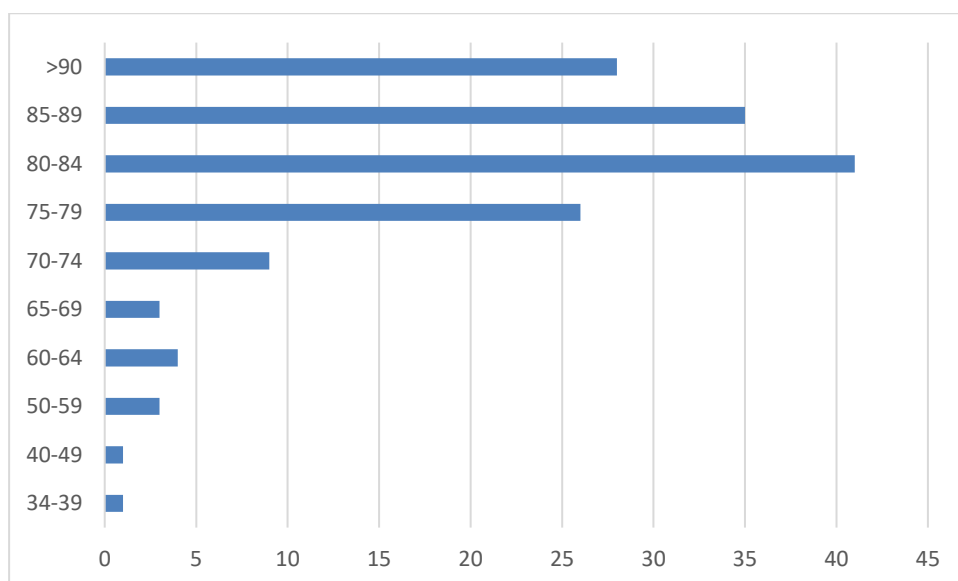


Fig.5 Caracterização Geral dos Utentes da SCMC por faixas etárias



Ao observar-se a Figura 5”, verifica-se que entre os 160 utentes que frequentavam a Misericórdia em dezembro, a maioria dos utentes apresenta idade superior aos 80 anos.

Relativamente, aos “Motivos das saídas nas diversas respostas sociais”, na Figura 6 verifica-se que na resposta social ERPI – Lar de S. João a maioria das saídas ocorreram por óbito (92%); na ERPI - Casa de Santa Cruz a maioria das saídas ocorreram por recuperação de utentes temporários (47,75%); e na resposta social SAD a maioria dos utentes saíram por terem optado por outras respostas (30%+30%).

Motivo saída	Óbito		Desistência		Mudou p/ ERPI SCMC		Entrou p/ UCCI		Entr. Lar part./outro		Rec. presc. Ser		T
	v.abs	%	v.abs	%	v.abs	%	v.abs	%	v.abs	%	v.abs	%	v.abs
Resposta Social													
ERPI LSJ	25	<b>92%</b>	0	--	0	--	1	4%	0	--	1	4%	27
ERPI CSC	5	<b>45%</b>	0	--	0	--	0	--	1	10%	5	<b>45%</b>	11
Centro Dia	0	--	2	50%	0	--	0	--	2	50%	0	--	4
SAD	10	<b>53%</b>	2	11%	1	5%	3	15%	1	5%	2	11%	19
Residências	0	--	0	--	0	--	0	--	0	--	0	--	0
ADP	0	--	0	--	0	--	0	--	0	--	0	--	0
Cantina Social	0	--	4	<b>100%</b>	0	--	0	--	0	--	0	--	4

Fig.6 “Motivos das Saídas das respostas sociais LSJ, Centro de Dia, Residências, ADP, ERPI CSC e Cantinas Sociais”

 <b>SANTA CASA DA MISERICÓRDIA DO CARTAXO</b>	<b>Relatório de Atividades</b>	IMP.52.PG01
		Revisão: 1 08/06/2021
		Pág. 10 / 30

### 3. Monitorização e Avaliação do Plano de Ação 2023

#### Eixo I: GESTÃO E SUSTENTABILIDADE

Objetivo Estratégico	Assegurar o equilíbrio económico e financeiro da SCMC					
Objetivos Operacionais	Indicadores	Meta	Concretizado	Não concretizado	A decorrer	Análise Crítica
Garantir uma boa execução orçamental	% de cumprimento do Orçamento	≤ 5% de Desvio Orçamental		<b>X</b>		No PAO para 2023 foi orçamentado um saldo negativo de 36437,18€, mas fechou-se com um saldo negativo de 41912,35€, pelo que o desvio orçamental foi de 15%
Receber a totalidade da faturação	Taxa de recebimento da faturação	≥ 96% de taxa de recebimento	<b>X</b>			- Em 2023 de um total de faturação de 1889165,62€, não se recebeu 71832,23, o que correspondeu a uma taxa de recebimento de 96,20%
Manter os rendimentos provenientes do arrendamento das propriedades rústicas e urbanas	Desvio face aos ganhos obtidos nesta rúbrica no ano transato	0% (ausência de desvio)		<b>X</b>		- Nesta rubrica em 2022 realizou-se 43635,00€, mas em 2023 apenas se realizou 41163,00€



Objetivo Estratégico	Assegurar o equilíbrio económico e financeiro da SCMC					
Objetivos Operacionais	Indicadores	Meta	Concretizado	Não concretizado	A decorrer	Análise Crítica
Dinamizar ações de captação de recursos	N.º de ações de captação de recursos realizadas	≥ 2 Ações	X			- Apelo nas Redes Sociais e Comunidade à consignação do IRS à SCMC - Arraial de São João
Manter o valor dos donativos	% de cumprimento do valor orçamentado para esta rubrica	≤ 5% de desvio		X		- Em 2022 recebeu-se 35191,56€ em donativos, mas em 2023 apenas se realizou 26666,21€ nesta rubrica
Aumentar a Irmandade da SCMC	N.º de novos Irmãos	> 5 Novos Irmãos		X		- Em 2023 apenas ocorreu 1 pedidos de entrada na Irmandade da Misericórdia do Cartaxo
Manter o rácio de cobrança das Quotas	Desvio face ao rácio de cobrança obtido nesta rubrica no ano transato	≤ 0,5%		X		- Em 2022 foram cobradas em Quotas 1279,00€, enquanto 2023 apenas se recebeu de Quotas 672,00€, pelo que o desvio foi superior à meta definida



Objetivo Estratégico	Assegurar o equilíbrio económico e financeiro da SCMC					
Objetivos Operacionais	Indicadores	Meta	Concretizado	Não concretizado	A decorrer	Análise Crítica
Celebrar Protocolos de usufruto vitalício das Residências do LSJ	N.º de novos Protocolos de usufruto	≥ 1 Novo Protocolo de usufruto		X		- Durante o ano de 2023 entraram 4 novos utentes para as residências, mas optaram pela modalidade de frequência sem celebração do Protocolo de usufruto.
Realizar reuniões da Mesa Administrativa da SCMC	N.º de Reuniões da MA realizadas durante o ano	≥ 12 reuniões da MA	X			- Realizaram-se 13 reuniões da Mesa Administrativa
Realizar reuniões do Definitório da SCMC	N.º de Reuniões do Definitório realizadas durante o ano	≥ 4 reuniões do Definitório		X		- Realizaram-se 3 Reuniões do Conselho Fiscal e foram emitidos dois pareceres por este órgão
Realizar reuniões da Assembleia Geral	N.º de Reuniões da Assembleia Geral realizadas durante o ano	≥ 2 reuniões da Assembleia Geral	X			- Realizaram-se 2 Assembleias Geral Ordinárias em 29 de março e 28 de novembro de 2023, 1 Assembleia Geral Extraordinária em 26 de setembro de 2023 e 1 Assembleia Eleitoral em 19 de dezembro de 2023
Participar nas atividades, reuniões regionais e nacionais do Secretariado Regional e UMP	Taxa de participação nas reuniões	≥ 75% de taxa de participação	X			

 <b>SANTA CASA DA MISERICÓRDIA DO CARTAXO</b>	<b>Relatório de Atividades</b>	IMP.52.PG01
		Revisão: 1 08/06/2021
		Pág. 13 / 30

## Eixo II: QUALIDADE E INOVAÇÃO

Objetivo Estratégico	Implementar um Sistema de Gestão da Qualidade (SGQ) pela ISO 9001:2015 nas respostas sociais da SCMC					
Objetivos Operacionais	Indicadores	Meta	Concretizado	Não concretizado	A decorrer	Análise Crítica
Envolver todos os colaboradores no processo da SGQ	Taxa de participação dos colaboradores nas ações de formação no âmbito da Qualidade	> 90%	<b>X</b>			
Continuar a desenvolver uma estrutura documental de suporte ao SGQ	% de Cumprimento do SGQ em cada uma das respostas sociais	90% na ERPI-CSC 50% nas restantes respostas sociais			<b>X</b>	



Objetivo Estratégico	Melhorar, no âmbito do SGQ, o Processo de Suporte Recursos: Gestão da Manutenção					
Objetivos Operacionais	Indicadores	Meta	Concretizado	Não concretizado	A decorrer	Análise Crítica
Assegurar o cumprimento dos Planos de Manutenção dos Equipamentos e Infraestruturas (Gestão da Manutenção)	Taxa de cumprimento dos Planos de Manutenção dos Equipamentos e Infraestruturas	≥ 99%	X			

Objetivo Estratégico	Melhorar, no âmbito do SGQ, o Processo de Suporte Recursos: Gestão do Aprovisionamento					
Objetivos Operacionais	Indicadores	Meta	Concretizado	Não concretizado	A decorrer	Análise Crítica
Implementar um sistema de qualificação dos Fornecedores (Gestão do Aprovisionamento)	Nº de não conformidades, por fornecedor, nos produtos rececionados	≤ 3 não conformidades nos produtos rececionados	X			
	% de fornecedores qualificados	≥ 70% de fornecedores qualificados	X			



Objetivo Estratégico	Melhorar, no âmbito do SGQ, o Processo de Suporte Recursos: HACCP e SSHT					
Objetivos Operacionais	Indicadores	Meta	Concretizado	Não concretizado	A decorrer	Análise Crítica
Assegurar o cumprimento do Sistema de HACCP	N.º de não conformidades identificadas nas Auditorias de HACCP	≤ 15 não conformidades por Auditora	X			- Foram identificadas 3 NC na primeira auditoria de HACCP ao Lar de São João e 3 na segunda auditoria. - Foram identificadas 2 NC na primeira auditoria de HACCP à Casa de Santa Cruz e 3 na segunda auditoria.
Cumprir o Plano de prevenção no âmbito da Segurança, Higiene e Saúde no Trabalho	N.º de não conformidades identificadas nas Auditoria de SHT  N.º de Acidentes de Trabalho por ano	≤ 7 não conformidades por Auditora  ≤15 Acidentes de Trabalho/ano	X  X			- Foram identificadas 7 NC na auditoria de SHT ao Lar de São João e 7 NC na auditoria de SHT à Casa de Santa Cruz.  - Em 2023 foram participados 14 Acidentes de Trabalho, mas 2 dos AT não implicaram ausência ao trabalho. Em 2022 tinha-se participado 14 AT

 <b>SANTA CASA DA MISERICÓRDIA DO CARTAXO</b>	<b>Relatório de Atividades</b>	IMP.52.PG01
		Revisão: 1 08/06/2021
		Pág. 16 / 30

<b>Objetivo Estratégico</b>	<b>Aplicar o Regulamento Geral de Proteção de Dados (Regulamento (UE) 2016/679 do Parlamento Europeu e do Conselho de 27/4/2016)</b>					
<b>Objetivos Operacionais</b>	<b>Indicadores</b>	<b>Meta</b>	<b>Concretizado</b>	<b>Não concretizado</b>	<b>A decorrer</b>	<b>Análise Crítica</b>
Continuação da implementação do Regulamento Geral de Proteção de Dados (RGPD)	Taxa dos dados tratados de acordo com o RGPD	100% dos dados tratados de acordo com o RGPD			<b>X</b>	

<b>Objetivo Estratégico</b>	<b>Inovar/Melhorar as condições de acolhimento, os serviços prestados e os cuidados disponibilizados aos utentes</b>					
<b>Objetivos Operacionais</b>	<b>Indicadores</b>	<b>Meta</b>	<b>Concretizado</b>	<b>Não concretizado</b>	<b>A decorrer</b>	<b>Análise Crítica</b>
Apresentar candidaturas a programas de apoio/financiamento empresariais	N.º Candidaturas apresentadas	≥ 1 Candidaturas	<b>X</b>			<p>- <i>Missão Continente</i>: Doação diária de Excedentes Alimentares</p> <p>- A candidatura da SCMC foi selecionada para fazer parte da campanha de Natal da Missão Continente "A Ajuda Mora ao Lado", tendo sido angariados <b>1349,00 € em Cartão Dá</b></p>



 <b>SANTA CASA DA MISERICÓRDIA DO CARTAXO</b>	<b>Relatório de Atividades</b>	IMP.52.PG01
		Revisão: 1 08/06/2021
		Pág. 17 / 30

<b>Objetivo Estratégico</b>	<b>Implementar melhorias e adotar procedimentos que correspondam às necessidades e expetativas dos intervenientes: Utentes; Familiares; Colaboradores e Parceiros da Instituição</b>					
<b>Objetivos Operacionais</b>	<b>Indicadores</b>	<b>Meta</b>	<b>Concretizado</b>	<b>Não concretizado</b>	<b>A decorrer</b>	<b>Análise Crítica</b>
Aumentar o grau de satisfação dos intervenientes	Grau de satisfação dos intervenientes	≥ 65% de satisfação dos intervenientes	<b>X</b>			

### **Eixo III: COMUNICAÇÃO, MARKETING E PARCERIAS**

<b>Objetivo Estratégico</b>	<b>Melhorar a comunicação interna e externa da SCMC</b>					
<b>Objetivos Operacionais</b>	<b>Indicadores</b>	<b>Meta</b>	<b>Concretizado</b>	<b>Não concretizado</b>	<b>A decorrer</b>	<b>Análise Crítica</b>
Editar um Boletim Mensal com as fotografias e atividades desenvolvidas na Instituição	Nº de publicações anuais	12 publicações anuais	<b>X</b>			
Criar uma nova <i>página</i> da SCMC na Internet	Nova página da SCMC na Internet	Nova página da SCMC na Internet no 1º Semestre do ano		<b>X</b>		



Objetivo Estratégico	Promover e divulgar as atividades desenvolvidas na SCMC					
Objetivos Operacionais	Indicadores	Meta	Concretizado	Não concretizado	A decorrer	Análise Crítica
Divulgar as atividades da SCMC na página do Facebook	Nº de publicações por mês	≥15 publicações mensais	X			
Atualizar os folhetos das respostas sociais da SCMC	Nº de folhetos atualizados	≥ 1 Folhetos atualizados		X		
Dinamizar ações de promoção da SCMC na comunidade	N.º de ações realizadas	≥ 2 Ações		X		- Das ações previstas para a concretização deste objetivo operacional apenas se realizou o Arraial de São João
Aumentar as parcerias da SCMC	Nº de novas parcerias	≥2 por ano		X		
Assegurar a manutenção das atuais parcerias da SCMC	Nº de presenças, de elementos da SCMC, nas reuniões das parcerias ativas	≥8 por ano	X			- A maioria das reuniões com os parceiros já se realizaram presencialmente, mas ainda decorreram ações em formato via online
Realizar projetos interinstitucionais	Nº Projetos Interinstitucionais ativos	≥1	X			- Um grupo de utentes voltou a integrar a Orquestra dos Centros de Dia do Concelho. - Participou-se no almoço do "Dia da 3ª Idade" e na Festa de Natal das Instituições



Objetivo Estratégico	Envolver os parceiros nas atividades da SCMC					
Objetivos Operacionais	Indicadores	Meta	Concretizado	Não concretizado	A decorrer	Análise Crítica
Participar nas reuniões da Comissão Municipal de Proteção Civil	Nº de participações nas reuniões	≥5	X			
Dar continuidade ao protocolo de parceria celebrado com o IEFP	Nº de formandos dos cursos de geriatria e EFA do IEFP	≥1 por ano	X			- Em 2023 foi acolhido 1 formado para realização do estágio curricular/ formação prática em contexto de trabalho do Curso de Educação e Formação de Cozinheiro dinamizado pelo IEFP
Dar continuidade ao protocolo de parceria celebrado com a Direção Geral Reinserção de Santarém	Nº de indivíduos que realizam trabalho a favor da Comunidade na Instituição durante o ano	≥1 por ano		X		- Em 2023 não foram rececionados pedidos da parte da DGRSS
Dar continuidade aos protocolos de parceria celebrados com as Escolas/Faculdades: Escola Secundária; Escola Técnica e Profissional do Ribatejo (Tremês); Escola Superior de Saúde e Escola Superior de Educação	Nº de alunos que realizam a componente de aproximação ao mundo do trabalho na Instituição durante o ano	≥1 por ano	X			Em 2023 foram acolhidos 7 estagiários - 1 Aluna da Escola Secundária do Cartaxo para cumprir o PIT - 2 alunas da licenciatura em Educação Social da Escola Superior de Educação - 4 alunos da licenciatura em Enfermagem da Esc. Superior de Saúde.

 <b>SANTA CASA DA MISERICÓRDIA DO CARTAXO</b>	<b>Relatório de Atividades</b>	IMP.52.PG01
		Revisão: 1 08/06/2021
		Pág. 20 / 30

#### Eixo IV: INVESTIMENTOS: EQUIPAMENTOS E INFRAESTRUTURAS

Objetivo Estratégico	Requalificação do Lar de S. João					
Objetivos Operacionais	Indicadores	Meta	Concretizado	Não concretizado	A decorrer	Análise Crítica
Remodelar e ampliar a Lavandaria, rampa de evacuação, eliminação de roupeiros e reformulação de instalações sanitárias (Edifício B – Lavandaria)	Taxa de cumprimento do Caderno de Encargos	100%		<b>X</b>		- Não foram apresentadas candidaturas para a requalificação do Lar de São João.
Remodelar e ampliar a cozinha/copa e refeitório do pessoal, ampliação armazenagem, sala de pessoal (Edifício C - Cozinha)	Taxa de cumprimento do Caderno de Encargos	100%		<b>X</b>		
Executar as Medidas Compensatórias em falta do Projeto das Medidas de Autoproteção no Lar de São João	Taxa de Cumprimento do Caderno de Encargos	100%			<b>X</b>	- No último trimestre de 2023 iniciou-se a implementação das medidas compensatórias identificadas

 <b>SANTA CASA DA MISERICÓRDIA DO CARTAXO</b>	<b>Relatório de Atividades</b>	IMP.52.PG01
		Revisão: 1 08/06/2021
		Pág. 21 / 30

## Eixo V: RECURSOS HUMANOS

<b>Objetivo Estratégico</b>	<b>Aumentar as qualificações e competências profissionais dos colaboradores da Instituição</b>					
<b>Objetivos Operacionais</b>	<b>Indicadores</b>	<b>Meta</b>	<b>Concretizado</b>	<b>Não concretizado</b>	<b>A decorrer</b>	<b>Análise Crítica</b>
Aumentar as competências e qualificações de acordo com as necessidades dos colaboradores da SCMC	Taxa de Cumprimento do Plano Anual de Formação	≥ 60% do Cumprimento do Plano Anual de Formação	<b>X</b>			
	Taxa de participação nas formações dos colaboradores da SCMC	≥ 75% participação nas formações dos colaboradores	<b>X</b>			

<b>Objetivo Estratégico</b>	<b>Valorização Pessoal e Motivação das Equipas de Trabalho</b>					
<b>Objetivos Operacionais</b>	<b>Indicadores</b>	<b>Meta</b>	<b>Concretizado</b>	<b>Não concretizado</b>	<b>A decorrer</b>	<b>Análise Crítica</b>
Promover estratégias para a coesão da equipa e divulgação da missão institucional	Taxa de participação nas atividades a desenvolver para os colaboradores da Instituição	≥ 75% de participação dos colaboradores nas atividades desenvolvidas	<b>X</b>			- Durante o ano foram organizadas várias atividades que procuram promover a coesão da equipa. Entre estas ações destacam-se os Coros de profissionais que animaram as atividades festivas, Marcha da Misericórdia e o Arraial de São João
Valorizar individualmente cada colaborador	Nº felicitações dos aniversários dos colaboradores da SCMC na página FB	≥ 95% de felicitações dos aniversários		<b>X</b>		

 <b>SANTA CASA DA MISERICÓRDIA DO CARTAXO</b>	<b>Relatório de Atividades</b>				IMP.52.PG01
					Revisão: 1 08/06/2021
					Pág. 22 / 30

<b>Objetivo Estratégico</b>	<b>Renovar, anualmente, os Equipamentos de Proteção Individual (EPI)</b>					
<b>Objetivos Operacionais</b>	<b>Indicadores</b>	<b>Meta</b>	<b>Concretizado</b>	<b>Não concretizado</b>	<b>A decorrer</b>	<b>Análise Crítica</b>
Adquirir EPI para os colaboradores	N.º de EPI adquiridos	≤ 10 EPI adquiridos durante o ano		<b>X</b>		

<b>Objetivo Estratégico</b>	<b>Sensibilizar a comunidade para a importância do Voluntariado</b>					
<b>Objetivos Operacionais</b>	<b>Indicadores</b>	<b>Meta</b>	<b>Concretizado</b>	<b>Não concretizado</b>	<b>A decorrer</b>	<b>Análise Crítica</b>
Otimizar os contributos do trabalho voluntário na dinâmica da Instituição	Nº de novos voluntários	≥ 2 novos voluntários por ano	<b>X</b>			- No âmbito das Jornadas Mundiais da Juventude recebemos um grupo de Voluntários no Lar de São João e 1 Grupo de Voluntários na Casa de Santa Cruz no dia 27 de julho, que desenvolveram atividades de animação com música e jogos, e muitas conversas com os utentes

 <b>SANTA CASA DA MISERICÓRDIA DO CARTAXO</b>	<b>Relatório de Atividades</b>	IMP.52.PG01
		Revisão: 1 08/06/2021
		Pág. 23 / 30

### Eixo VI: AÇÃO SOCIAL, COMUNITÁRIA E RELIGIOSA

Objetivo Estratégico	Dinamizar o Plano Individual dos utentes das respostas sociais da SCMC					
Objetivos Operacionais	Indicadores	Meta	Concretizado	Não concretizado	A decorrer	Análise Crítica
Aumentar a capacidade da reposta social: Serviço de Apoio Domiciliário  <i>(caso a candidatura ao PARES 3.0 seja aprovada e a intervenção na lavandaria seja concretizada)</i>	Nº de novos utentes do SAD	≥15 novos utentes			<b>X</b>	- Não foram apresentadas candidaturas para requalificação do Lar de São João, mas solicitou-se que as verbas alocadas ao acordo de cooperação para o Centro de Dia da Misericórdia, fossem alocadas ao Serviço de Apoio Domiciliário de modo a atribuir um acréscimo de 45% à comparticipação financeira do ISS em 24 dos 40 utentes de SAD (pela prestação de apoio durante 7 dias)
Aumentar o número de serviços prestados a cada utente de SAD	Nº de novos serviços de apoio domiciliário solicitados por cada um dos utentes	≥ 1 serviço em cada 10 utentes de SAD	<b>X</b>			

Objetivo Estratégico	Dinamizar o Plano Individual dos utentes das respostas sociais da SCMC					
Objetivos Operacionais	Indicadores	Meta	Concretizado	Não concretizado	A decorrer	Análise Crítica
Cumprir os Planos Individuais de cada utente	Taxa de cumprimento dos objetivos alcançados do PI	≥70% dos objetivos alcançados do PI	<b>X</b>			



Objetivo Estratégico	Dinamizar o Plano Individual dos utentes das respostas sociais da SCMC					
Objetivos Operacionais	Indicadores	Meta	Concretizado	Não concretizado	A decorrer	Análise Crítica
Melhorar a autonomia funcional do utente	Taxa de participação dos utentes sinalizados para fisioterapia	≥ 8 sessões individuais mensais	X			
Promover cuidados de saúde	Número de novos casos de úlceras de pressão* nos residentes nas ERPI's  *Neste indicador não serão contabilizadas as úlceras de pressão apresentadas pelos utentes aquando da admissão	≤ 20 novos casos de úlceras de pressão nos residentes nas ERPI	X			- Em 2023 não foram identificadas novas úlceras de pressão (UP) nos utentes de ambas as unidades. Alguns dos utentes que já tinham UP em 2022 mantiveram as UP e uma utente entrou no LSJ, durante 2023, já com uma UP. A 31/12/2023 apenas 3 utentes tinham Úlceras de Pressão.
Cumprir o Plano de Atividades e Desenvolvimento Pessoal	Taxa de cumprimento do PADP	90% de cumprimento do PADP	X			- A taxa de concretização do PADP para 2023 foi de 99,1%



 <b>SANTA CASA DA MISERICÓRDIA DO CARTAXO</b>	<b>Relatório de Atividades</b>	IMP.52.PG01
		Revisão: 1 08/06/2021
		Pág. 25 / 30

<b>Objetivo Estratégico</b>	<b>Apoiar o desenvolvimento de competências pessoais e profissionais de elementos da Comunidade</b>					
<b>Objetivos Operacionais</b>	<b>Indicadores</b>	<b>Meta</b>	<b>Concretizado</b>	<b>Não concretizado</b>	<b>A decorrer</b>	<b>Análise Crítica</b>
Proporcionar a realização de estágios curriculares na SCMC	Nº de estagiários	≥ 3 estagiários	<b>X</b>			- Em 2023 foram acolhidos 6 estágios curriculares (4 de Enfermagem e 2 de Educação Social), 1 PIT da Escola Secundária e 1 estágio de Cozinha do IIEFP
Possibilitar a realização de Atividades Socialmente Úteis (ASU) por beneficiários de RSI	Nº de beneficiários de RSI que realizaram as ASU na Instituição	≥ 1 beneficiário de RSI que realizaram as ASU na Instituição		<b>X</b>		-Em 2023, o ISS não enviou beneficiários de RSI para a realização de ASU na Santa Casa
Garantir às famílias em situação de vulnerabilidade económica o acesso a refeições diárias através das Cantinas Sociais	Nº de refeições fornecidas mensalmente aos beneficiários das cantinas sociais	≥ 60 refeições fornecidas mensalmente aos beneficiários das cantinas sociais	<b>X</b>			- Foram apoiados 9 utentes, num total de 1998 refeições

 <b>SANTA CASA DA MISERICÓRDIA DO CARTAXO</b>	<b>Relatório de Atividades</b>	IMP.52.PG01
		Revisão: 1 08/06/2021
		Pág. 26 / 30

<b>Objetivo Estratégico</b>	<b>Praticar atos de culto católico, baseados nos princípios da doutrina e moral cristã - Ação Religiosa</b>					
<b>Objetivos Operacionais</b>	<b>Indicadores</b>	<b>Meta</b>	<b>Concretizado</b>	<b>Não concretizado</b>	<b>A decorrer</b>	<b>Análise Crítica</b>
Promover a participação em ações religiosas organizadas pela Paróquia e por outras entidades	Taxa de participação nas ações religiosas dos utentes, colaboradores e Direção	≥50 elementos da SCMC a participar nas ações religiosas (utentes, colaboradores e Corpos Sociais)	<b>X</b>			<ul style="list-style-type: none"> <li>- Em 2023 utentes, profissionais e elementos dos Órgãos Sociais assistiram e participaram na da Procissão do Senhor dos Passos</li> <li>- Parte dos órgãos Sociais estiveram em representação da Instituição na Procissão em Honra de São João Batista</li> </ul>
Apoiar peregrinos em conformidade com o Plano de Contingência em vigor	Nº de peregrinos apoiados	≥30 peregrinos por ano	<b>X</b>			<ul style="list-style-type: none"> <li>- Em maio de 2023 apoiou-se um grupo de peregrinos da Misericórdia da Amadora que jantaram e pernoitaram na SCMC</li> <li>- Em outubro de 2023 apoiou-se um grupo de peregrinos da Auchan que jantaram e pernoitaram</li> </ul>



#### 4. Considerações Finais:

No presente ano, muitos dos objetivos operacionais previstos anualmente até 2020, foram excluídos do planeamento do ano 2023, uma vez que as várias medidas de contenção da disseminação da doença SARS-COV-19, restringiram as relações da Instituição com a comunidade, impossibilitando a concretização das ações previstas nestes objetivos.

O presente Relatório de Atividades evidencia que a taxa de cumprimento das metas definidas para os vários objetivos operacionais de cada eixo foi globalmente de 63%:

PAO 2020	Objetivos Definidos	Objetivos concretizados	Taxa de Concretização
EIXO I: Gestão e sustentabilidade	12	6	50%
EIXO II: Qualidade e Inovação	9	7	78%
EIXO III: Comunicação, Marketing e Parcerias	12	7	58%
EIXO IV: Investimentos - Equipamentos e Infraestruturas	3	1	33%
EIXO V: Recursos Humanos	5	3	60%
EIXO VI: Ação Social, Comunitária e Religiosa	11	9	82%
<b>TOTAL:</b>	<b>52</b>	<b>33</b>	<b>63%</b>

Fig.6: Taxa de concretização das Metas dos Objetivos Operacionais definidos por eixo

A taxa de concretização foi globalmente superior a 50%, com exceção do Eixo IV (ver gráfico da Figura 7).

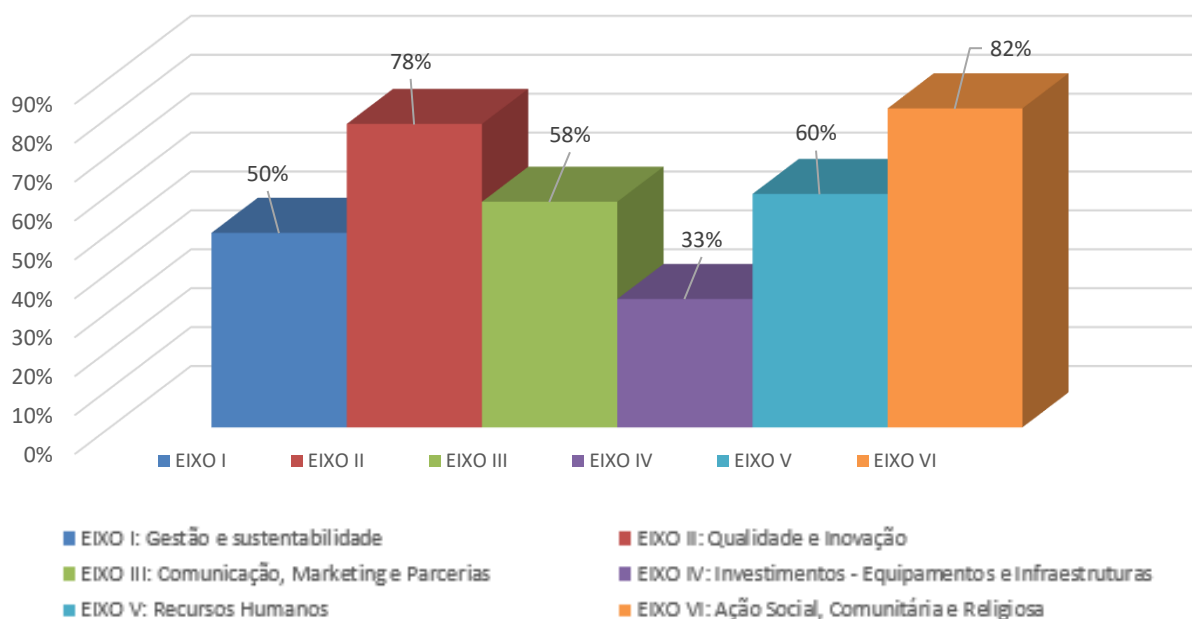


Fig.7: Taxa de Cumprimento das Metas (%) dos Objetivos Operacionais definidos por eixo em 2023



A taxa global de concretização das metas definidas no PAO 2022 foi de 62%, mas em 2023 subiu ligeiramente para 63%.

Constatou-se, mais uma vez, que as atividades desenvolvidas tiveram um balanço muito positivo junto dos utentes. Ainda que tenha sido mais um ano muito desafiante, deu-se continuidade ao trabalho que tem vindo a ser desenvolvido ao longo dos anos na Instituição, dando sempre prioridade à satisfação e bem-estar da nossa população-alvo, ao aumento da relação com os familiares e outros significativos, sem descurar a proteção da saúde dos utentes e dos profissionais da Misericórdia do Cartaxo.

O presente documento foi elaborado pela Equipa Técnica da Misericórdia do Cartaxo e estará disponível, depois de aprovado, no sítio da internet da Santa Casa da Misericórdia do Cartaxo ([www.scmcartaxo.pt](http://www.scmcartaxo.pt)).

Aprovado pela Mesa Administrativa em 15 de março de 2024

A Mesa Administrativa

---

Jorge Luciano Gonçalves Nogueira

---

Iris Maria Gaspar das Neves Nunes

---

Lisete Maria Pereira Almeida

---

Carlos Manuel Sardinha Ribeiro da Cruz

---

Maria Teresa Santos Ramalho Nogueira Antunes



SANTA CASA DA MISERICÓRDIA  
DO CARTAXO

## Relatório de Atividades

IMP.52.PG01

Revisão: 1 08/06/2021

Pág. 29 / 30

# ANEXO

**Relatório de Avaliação e Monitorização do Plano de  
Atividades e Desenvolvimento Pessoal 2023**

# Relatório de Monitorização e Avaliação do PADP



**ANO 2023**



## Índice

1. Avaliação Quantitativa .....	32
2. Avaliação Qualitativa.....	33
3. Avaliação Global .....	34
4. Orçamento do PADP .....	36
5. Aprovação do Relatório de Monitorização e Avaliação do PADP .....	36
6. Anexo I .....	<b>Erro! Marcador não definido.</b>



## 1. Avaliação Quantitativa

Ponderação	Indicadores/Avaliação	Parâmetros	1º Semestre	2º Semestre	Anual	Taxa de Cumprimento%
	Objetivos Específicos	Previstos				
		Nº Alcançados				
		Nº Não Alcançados				
40%	<b>Atividades Comemorativas</b>	Previstas (em PADP)	38	28	66	<b>109%</b> (43,6% média ponderada)
		Concretizadas	45	27	72	
60%	<b>Atividades Rotineiras</b>	Previstas (em PADP)	814	790	1604	<b>92,5%</b> (55,5% média ponderada)
		Concretizadas	745	739	1484	
		<b>Taxa Global de Concretização do PADP</b>				





## 2. Avaliação Qualitativa

### Avaliação Semestral

(Constrangimentos, impacto das atividades no desenvolvimento multidimensional dos clientes, propostas futuras)

#### Avaliação do 1ª Semestre

realizada em  
20/09/23

No primeiro semestre de 2023 as taxas médias de cumprimento do PADP foram bastante positivas, tanto nas Atividades Rotineiras com 92% (tabela 2) como nas Atividades Comemorativas/Pontuais com 119% (tabela 6). Verificou-se que ao longo deste semestre as taxas de cumprimento do PADP, das Atividades Rotineiras foram iguais ou superiores a 82%, sendo que no mês de maio foi superior a 100%. Nas Atividades Comemorativas, podemos aferir que em todos os meses a taxa de cumprimento do PADP foi igual ou superior a 100%, exceto o mês de junho que teve uma taxa de 88%.

No final do mês de março terminaram as restrições, ainda impostas pela pandemia (uso de máscaras), permitindo retomar atividades que envolviam o contato com a comunidade, tais como: Atividade de Cidadania, pelos alunos da Escola Secundária, Comemoração do Aniversário da Misericórdia, Comemoração do Dia Mundial da Dança, pelos alunos do Agrupamento Marcelino Mesquita, Comemoração do Dia das Famílias, Aniversário da Casa de Santa Cruz, Arraial de S. João, ensaios da Orquestra Sênior do Cartaxo, saídas e passeios lúdico-recreativos.

No primeiro semestre a Instituição recebeu duas estagiárias do Curso de Educação Social, que implementaram o seu estágio de observação durante 15 dias, estando em contacto com os utentes de ERPI e SAD. Também retomámos as ações de voluntariado, nomeadamente nos Ateliers de Trabalhos Manuais.

Globalmente o balanço do primeiro semestre foi bastante positivo, de acordo com os dados mencionados anteriormente.

#### Avaliação do 2ª Semestre:

realizada em  
24/01/24

Na avaliação do segundo semestre podemos verificar, através da Grelha de Avaliação das Atividades Rotineiras (tabela 2) que o cumprimento do PADP foi bem-sucedido, uma vez que a média semestral foi de 93%, sendo que, as taxas de cumprimento foram superiores a 90%, exceto no mês de julho e dezembro que tiveram uma taxa acima dos 80%.

No que diz respeito às Atividades Comemorativas/Pontuais a taxa média foi de 97% (tabela 6), verificando-se que, ao longo do semestre, apenas houve dois meses em que a taxa de cumprimento do PADP foi abaixo dos 100%, uma vez que não se realizaram algumas das atividades previstas.

Durante este semestre demos continuidade às atividades que envolveram a presença e contato com a comunidade, tais como: Dia dos Avós, Saída às Piscinas Municipais do Cartaxo, Visita ao Laboratório Móvel, receção de jovens das JMJ, Atividade de Jogos Tradicionais no Inatel, visitas e passeios, Almoço Convívio na Feira dos Santos, Festas de S. Martinho, Festas de Natal, visita à Aldeia Presépio do Cartaxo.

Em suma, consideramos que este semestre também teve um balanço positivo junto dos utentes.



### 3. Avaliação Global

#### Avaliação Global

(Constrangimentos, impacto das atividades no desenvolvimento multidimensional dos utentes, propostas futuras)

#### Avaliação Global

realizada em  
24/01/24

Fazendo um balanço do 1º e 2º semestre de 2023 e, tendo em conta as atividades concretizadas, consideramos que os mesmos foram muito positivos. As Atividades Rotineiras continuaram a ser desenvolvidas nas salas de estar, e por isso envolveram um elevado número de utentes.

Analisando a Tabela 2 (Resumo Geral da Avaliação das Atividades Rotineiras), podemos verificar que a média anual da taxa de cumprimento do plano semanal foi de 94% e de cumprimento do PADP de 93%, o que significa que as atividades previstas em PADP foram na sua maioria concretizadas.

Em relação às Atividades Comemorativas/Pontuais o balanço também foi bastante positivo, pois atingimos uma taxa de 108% no cumprimento do PADP. Salientamos também, que a taxa de participação dos utentes em 72 das atividades desenvolvidas, a grande maioria teve taxas de participação superiores 80% (tabela 7).

As Atividades Comemorativas/Pontuais e as Atividades Rotineiras concorrem para a concretização dos Objetivos Gerais e Específicos do PADP e, apresentamos de seguida uma avaliação qualitativa dos mesmos:

Objetivo 1: Promover a participação dos utentes nas atividades da instituição: De acordo com a Tabela 3 (Avaliação Global das Atividades Rotineiras) verifica-se que as taxas de participação nas atividades são bastante significativas, sendo em todas as atividades igual ou superior a 80%. Frisamos que através da Atividade de Treino de Estimulação Sénior (abrangendo diversas áreas de estimulação) conseguimos envolver utentes com menor autonomia, com uma taxa de participação anual de 100%.

Objetivo 2: Treinar as principais atividades funcionais/cognitivas dos utentes: Uma vez que não se conseguiu aplicar as escalas de MMS e de Barthel a todos os utentes da instituição, não foi possível determinar quantitativamente a evolução das capacidades e autonomia dos mesmos.

Objetivo 3: Fomentar as relações institucionais dos utentes: Analisando a Tabela 7 (Resumo das Atividades Comemorativas/Pontuais) verifica-se que se realizaram 70 atividades que fomentaram as relações institucionais dos utentes, nomeadamente através das festas, passeios/visitas e das atividades de intercâmbio (intra e intergeracionais), constatando que as taxas de participação são bastante positivas, sendo que na grande maioria atingimos taxas iguais ou superiores a 80%.



### Avaliação Global

(Constrangimentos, impacto das atividades no desenvolvimento multidimensional dos utentes, propostas futuras)

**Data:**  
**24/01/2024**

Objetivo 4: Promover o bem-estar dos utentes: fazendo uma breve análise do grau de satisfação dos utentes nas atividades desenvolvidas durante o ano 2023, podemos constatar, através das tabelas 3 (Avaliação Global das Atividades Rotineiras) e 7 (Resumo das Atividades Comemorativas/Pontuais), que o grau de satisfação é de nível 3 (numa escala de 1 a 3), o que mostra que os utentes ficaram muito satisfeitos com as atividades desenvolvidas.

Em suma e numa perspetiva de avaliação qualitativa global pode afirmar-se que as taxas de participação dos utentes nas atividades desenvolvidas foram extremamente positivas, consideramos que as atividades realizadas foram muito enriquecedoras para os utentes. Assim, damos continuidade ao trabalho que tem vindo a ser desenvolvido ao longo dos anos na Instituição, tendo sempre em vista a melhoria das atividades propostas, de forma a proporcionar o bem-estar dos utentes.

O Orçamento previsto em PADP para 2023 era de 1140€, tendo sido gasto para o desenvolvimento das atividades executadas o valor de 393,30€.



## 1. Orçamento do PADP

Valor Total orçamentado para o PADP 2023: 1140€

Valor Gasto: 393,30€

## 2. Aprovação do Relatório de Monitorização e Avaliação do PADP

Nome	Categoria Profissional/Cargo	Assinatura	Data
Jorge Nogueira	Provedor		___/___/_____
M <sup>a</sup> Inês Nunes	Diretora Técnica		___/___/_____
Elisabete Teófilo	Diretora Técnica		___/___/_____
Paula Vieira	Animadora Cultural		___/___/_____
Vítor Rolo	Animador Cultural		___/___/_____